

Jóvenes españoles 2026

Dosier de prensa



Jóvenes españoles 2026 constituye la décima edición del informe general sobre juventud de la Fundación SM.

Esta investigación analiza de manera exhaustiva la realidad de las personas jóvenes en España en un contexto marcado por profundas transformaciones sociales, económicas y culturales que condicionan de forma decisiva sus trayectorias vitales. Como rasgo distintivo de los estudios de juventud de la Fundación SM, el informe incorpora un enfoque longitudinal, sustentado en más de cuarenta años de trayectoria investigadora.

El estudio mantiene las líneas clásicas de investigación de la Fundación SM —valores, espiritualidad, integración político-social, cultura y ocio— y las revisa e interpreta a la luz de los cambios recientes en la realidad juvenil. Al mismo tiempo, incorpora aquellas cuestiones que hoy concentran buena parte de las tensiones y preocupaciones de la juventud: las expectativas de futuro en un contexto de incertidumbre, el peso creciente de las desigualdades sociales, las transformaciones en torno a la igualdad de género y la diversidad, así como el papel central de la tecnología en la configuración de las relaciones sociales y los hábitos de información.

Los autores del estudio —Juan M.^a González-Anleo, Javier Llorente, Ignacio Megías, Ariana Pérez, Noelia Álvarez, Manuel Mejías y Almudena Moreno— cuentan con una sólida y reconocida trayectoria en la investigación sobre juventud. Su amplia experiencia, avalada por su participación en numerosos estudios e investigaciones en este ámbito, dota al informe de un sólido fundamento analítico y una comprensión rigurosa de la realidad juvenil.

“En un mundo cada vez más mediado por la tecnología y las redes sociales, la educación —formal y no formal— adquiere un papel esencial para fomentar el pensamiento crítico, la convivencia, la participación responsable y la construcción de proyectos de vida con sentido. Acompañar a los jóvenes hoy exige mirar más allá de los resultados académicos y atender también a su bienestar emocional, a sus relaciones, a su capacidad de compromiso y a su deseo de contribuir a una sociedad más justa.” apunta Mayte Ortiz, directora general de la Fundación SM.

Jóvenes españoles 2026 se sitúa en el marco de un trabajo más extenso que la Fundación SM está desarrollando con el Observatorio de la Juventud en Iberoamérica (<https://oji.fundacion-sm.org/>).

Principales conclusiones

1. Entre el bienestar y la búsqueda de sentido: las personas jóvenes redefinen sus prioridades

Consideran muy importante, ante todo, la salud (75 %), la familia (71,8 %), ganar dinero (59,7 %) y el tiempo libre y el ocio (56,2 %).

TABLA 1. ASPECTOS IMPORTANTES EN LA VIDA - EVOLUCIÓN HISTÓRICA 1994-2025 -PORCENTAJES (%)

	1994		2005		2016		2020		2025	
	Muy importante	Muy +bastante importante	Muy importante	Muy +bastante importante	Muy importante	Muy +bastante importante	Muy importante	Muy +bastante importante	Muy importante	Muy +bastante importante
Salud	-	-	82	97	83	97	81,4	96,4	75	94,3
Familia	76	98	80	98	81	97	73,6	94,6	71,8	92,8
Ganar dinero	56		55	91	49	93	44,1	89,2	59,7	91,6
Tiempo libre / ocio	41	85	49	92	47	90	48,6	90,8	56,2	91,3
Vida moral y digna	50	87	52	85	53	93	50,6	88,1	55,8	89
Educación ⁸	52	89	44	84	43	92	68	95,6	55,9	88,9
Trabajo	70	97	60	92	57	96	50,9	90,7	50,2	88,2
Amigos y conocidos	53	92	63	95	62	95	49,1	90,7	52,2	87,7
Igualdad social	-	-	-	-	-	-	58,9	90,2	47	83
Medioambiente	-	-	-	-	-	-	55,1	89,3	42,1	80,6
Igualdad de género	-	-	-	-	-	-	67,4	89,8	45,5	78,8
Pareja	-	-	-	-	48	84	44	77,1	50,3	77,9
Competencia profesional	-	-	-	-	-	-	31,6	78,4	34,6	75,9
Vida sexual satisfactoria	-	-	49	85	39	78	32,8	72,6	37,4	72,3
Política	7	21	7	25	12	41	16,5	54,1	17,8	47,7
Religión	11	33	6	19	5	16	10,6	22,7	17,4	38,4

En comparación con ediciones anteriores del estudio, se observa **una clara disminución de los valores idealistas**, como el compromiso con el medioambiente, la igualdad social o la igualdad de género. Paralelamente, **aumenta la importancia de los valores vinculados al bienestar personal**, especialmente ganar dinero y disfrutar del tiempo libre y del ocio. Este giro hacia prioridades más centradas en la esfera individual se acompaña también de **un descenso notable en la valoración del trabajo y de la educación**.

En este contexto, **la familia sigue siendo el principal refugio emocional y económico**, en gran medida por las dificultades de emancipación derivadas de la precariedad laboral y el alto coste de la vivienda. Las amistades continúan siendo también un apoyo afectivo relevante.

En conjunto, el estudio apunta a **un desplazamiento hacia valores más individualistas y hedonistas**, una tendencia que se vincula tanto al contexto económico como a la cultura de consumo y a las transformaciones sociales recientes.

La espiritualidad gana presencia en la vida de los jóvenes

El informe detecta un aumento de la importancia atribuida a las creencias religiosas y espirituales.

La religión alcanza su mayor nivel de importancia de toda la serie histórica: actualmente, el 38,4 % la considera “bastante o muy importante” en su vida.

El porcentaje de jóvenes que se identifica como católicos —incluidos los no practicantes— pasa del 31,6 % en 2020 al 45 % en 2025, mientras disminuyen las posiciones explícitamente no religiosas (agnósticos y no creyentes).

TABLA 2. INFLUENCIA DE LAS CREENCIAS EN LA VIDA COTIDIANA - EVOLUCIÓN HISTÓRICA 1994-2025

	1994	2004	2020	2025
En tus decisiones en materia política	6	-	15,9	21,9
En tu vida sexual	11	-	17,1	22,6
En la elección de tus lecturas	7	-	19,3	27,4
En la elección de tu novio/a o compañero/a estable	10	-	24,6	31,8
En lo que quieres hacer con tu vida, tu proyecto vital	15	-	34,8	41,2
En los momentos de alegría, felicidad y diversión	18	-	35,9	45,7
Cuando te encuentras muy solo	-	15	37,8	43,6
En los momentos en los que tienes que tomar una decisión muy importante	-	21	39,2	44,4
En los momentos en los que te sientes fracasado/a	-	13	39,3	43,4
En los momentos difíciles de la vida	40	-	49,4	53,5
Con ocasión de la muerte de un ser querido	-	46	52,1	53,4

Sin embargo, este repunte religioso **no supone un retorno al modelo tradicional**. Las identidades religiosas se vuelven más flexibles y combinan elementos de distintas tradiciones espirituales. Entre los jóvenes que se identifican como católicos practicantes, una proporción significativa afirma creer también en el **karma** (60,7 %), la **reencarnación** (48,5 %), las **artes mágicas** (44,1 %), la **predicción del futuro** (37,1 %) y las **energías curativas** (40,3 %).

Estas creencias reflejan una espiritualidad híbrida, personalizada y desinstitucionalizada, que funciona, principalmente, como fuente de apoyo emocional y orientación personal.

2. Los jóvenes priorizan la seguridad económica para ser felices

El factor más importante para ser felices en el futuro es **tener un buen empleo** (20,24 %). Le siguen **disponer de una vivienda propia** (14,3 %) y **tener mucho dinero** (14,13 %).

Estos datos reflejan que la juventud asocia la felicidad, sobre todo, a aspectos materiales. Otras opciones, como poder divertirse (10,45 %) o ayudar a los demás (3,24 %), quedan bastante por detrás en importancia.

La gran mayoría percibe grandes dificultades para llevar a cabo su proyecto de vida

La mayoría de los jóvenes percibe importantes obstáculos para avanzar en aspectos clave de su vida. En una escala de 0 a 10, sitúan la dificultad de acceder a una vivienda adecuada en 6,7; la de formar una familia, en 6,1, y la de lograr la independencia económica y trabajar en algo que les guste, en 6,2.

Además, esta percepción es sensiblemente peor entre los hombres jóvenes, que son quienes más han incrementado su sensación de dificultad en casi todos los ámbitos analizados.

3. Persisten las desigualdades educativas según el origen social

A pesar de la expansión educativa de las últimas décadas, las desigualdades por origen social se mantienen de forma significativa.

El 35 % de las personas jóvenes con progenitores con estudios universitarios cursan o han completado estudios superiores, frente al 18,4 % de quienes proceden de familias con niveles educativos medios o bajos.

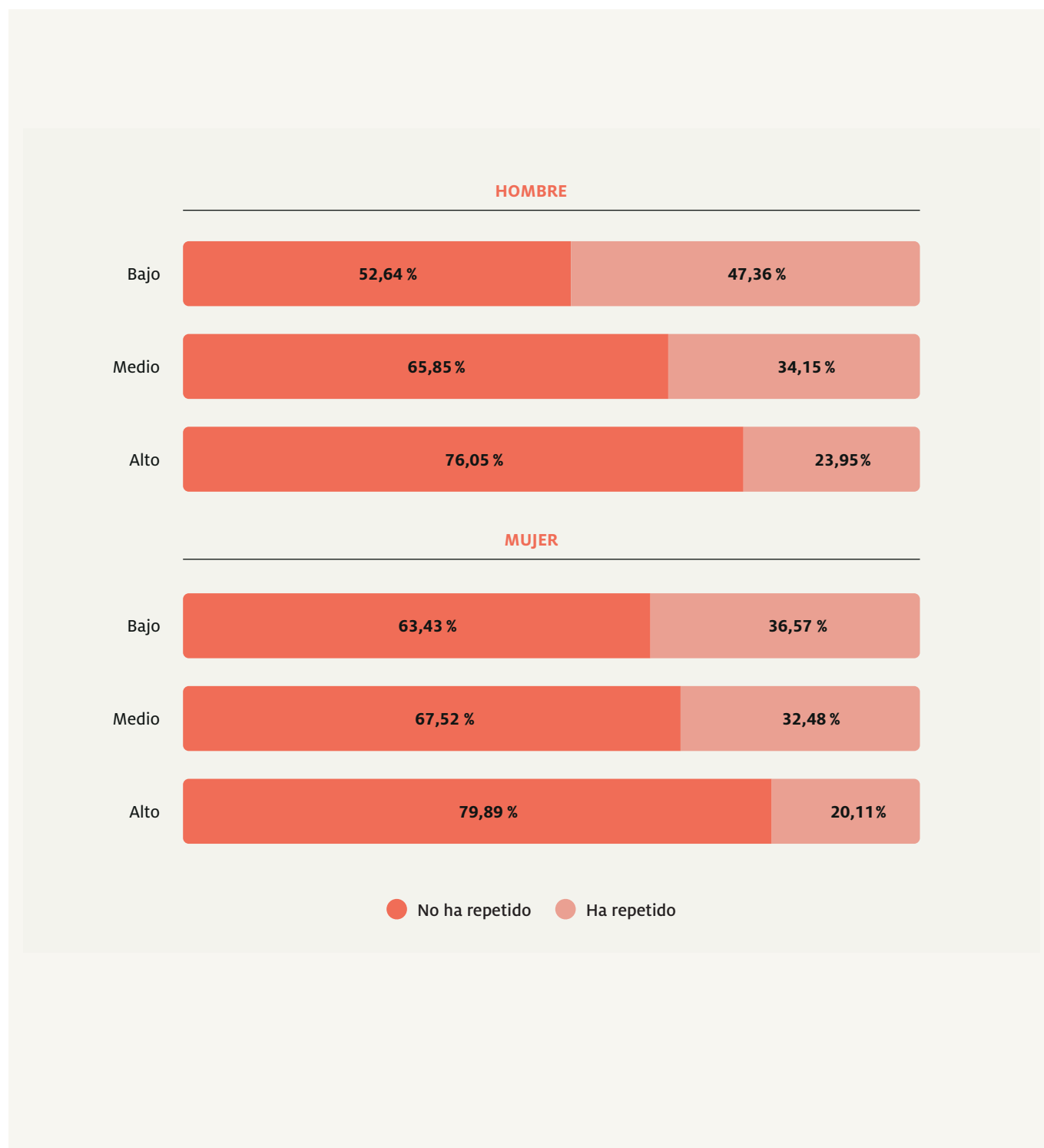
Las diferencias de género en educación dependen del contexto social

Las mujeres jóvenes superan a los hombres en la mayoría de los indicadores educativos, aunque esta ventaja no es homogénea.

La repetición de curso muestra un claro gradiente social, más intenso entre ellos: mientras que en familias con alto nivel educativo la diferencia por género es reducida (3,8 puntos), en las de bajo nivel alcanza los 10,8 puntos.

Este patrón sugiere que la desigualdad educativa no solo responde al origen social, sino también a la interacción con el género, especialmente entre los varones de contextos más vulnerables.

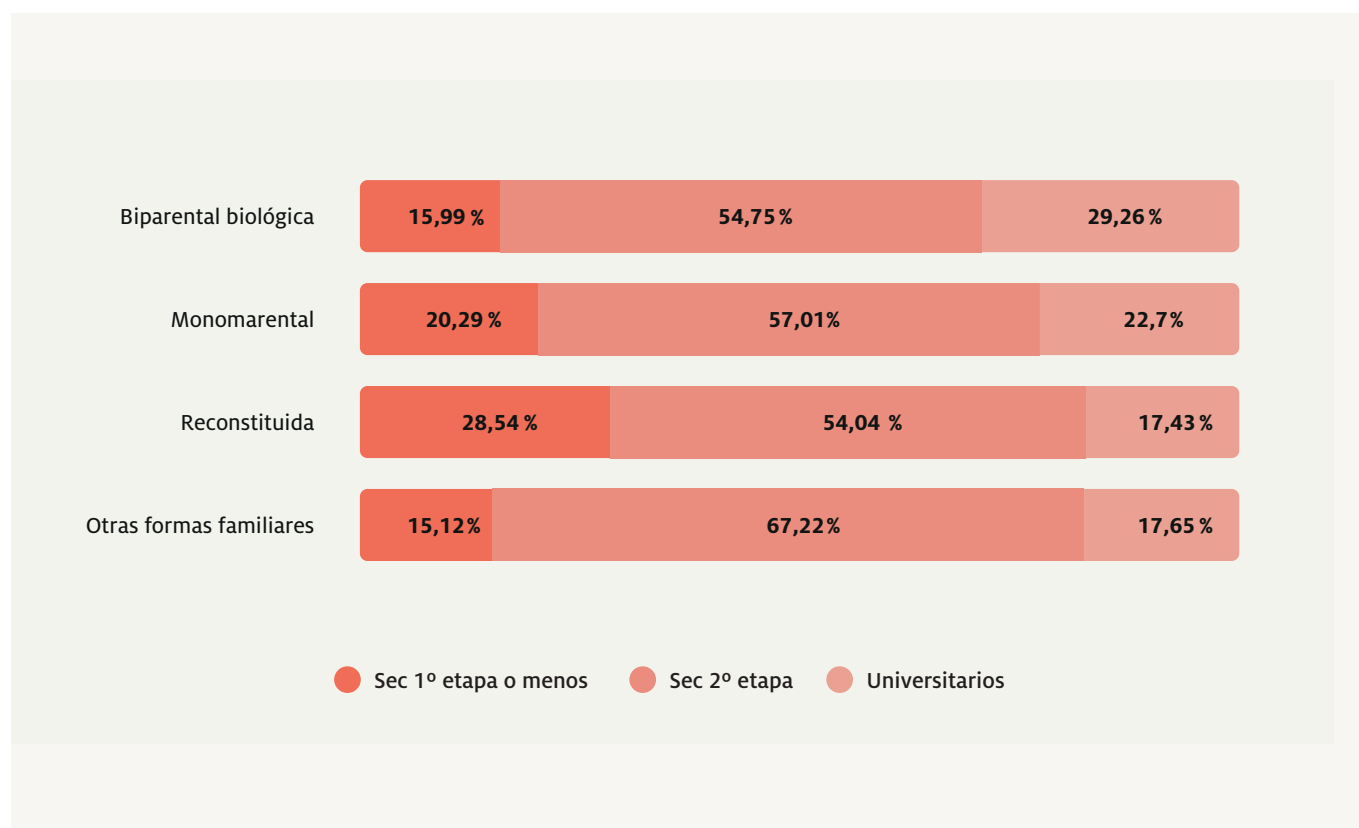
GRÁFICA 1. REPETICIÓN DE CURSO SEGÚN EL NIVEL EDUCATIVO MÁS ALTO DE LOS PADRES Y EL SEXO



La desigualdad educativa responde más a los recursos de origen que al tipo de familia

Aunque las personas jóvenes que crecieron en familias biparentales alcanzan, en promedio, mayores niveles educativos —el 29,26 % tiene estudios superiores, frente al 22,7 % en familias monomarentales, y en torno al 17 % en familias reconstituidas—, estas diferencias son significativamente menores que las asociadas al origen social.

GRÁFICO 2. ESTRUCTURA FAMILIAR DE LA INFANCIA Y NIVEL EDUCATIVO DE LOS HIJOS/AS



La brecha en el logro universitario entre jóvenes de origen social alto y bajo alcanza, aproximadamente, 45 puntos porcentuales, y se mantiene —e incluso se amplía hasta los 47 puntos— cuando se analiza únicamente a quienes crecieron con ambos progenitores biológicos.

Además, otros factores dentro del entorno familiar resultan clave.

Por ejemplo, entre jóvenes de familias monomarentales, **cerca de la mitad alcanza estudios universitarios cuando hay buena relación entre los progenitores**, frente al **35,2 %** cuando la relación es conflictiva (17 puntos menos).

También influye la estabilidad familiar: el porcentaje de jóvenes con estudios universitarios baja del **55,5 %** entre quienes no vivieron cambios en la estructura familiar (divorcios, fallecimientos, nuevos matrimonios) durante la infancia al **40,2 %** entre quienes vivieron tres o más.

4. Crece la desconfianza hacia la política y se debilita el respaldo a la democracia

Aunque los jóvenes no muestran desinterés por la política, sí manifiestan una creciente desconfianza hacia el funcionamiento del sistema democrático.

El 68 % de los jóvenes encuestados declara poca o ninguna satisfacción con el funcionamiento de la democracia, mientras que el apoyo al sistema ha pasado de superar el 80 % en 2019 (según datos del CIS) a rondar el 60 % en el presente informe.

Al mismo tiempo, gana terreno la simpatía por soluciones más autoritarias. **Casi la mitad de los jóvenes cree que a veces se necesita más mano dura** y que un régimen autoritario puede mantener mejor la paz social. Una idea que está más presente entre los jóvenes que se sitúan en el espectro ideológico de la extrema derecha.

El descontento generalizado hacia la clase política refuerza el apoyo hacia soluciones tecnocráticas (expertos elegidos por méritos).

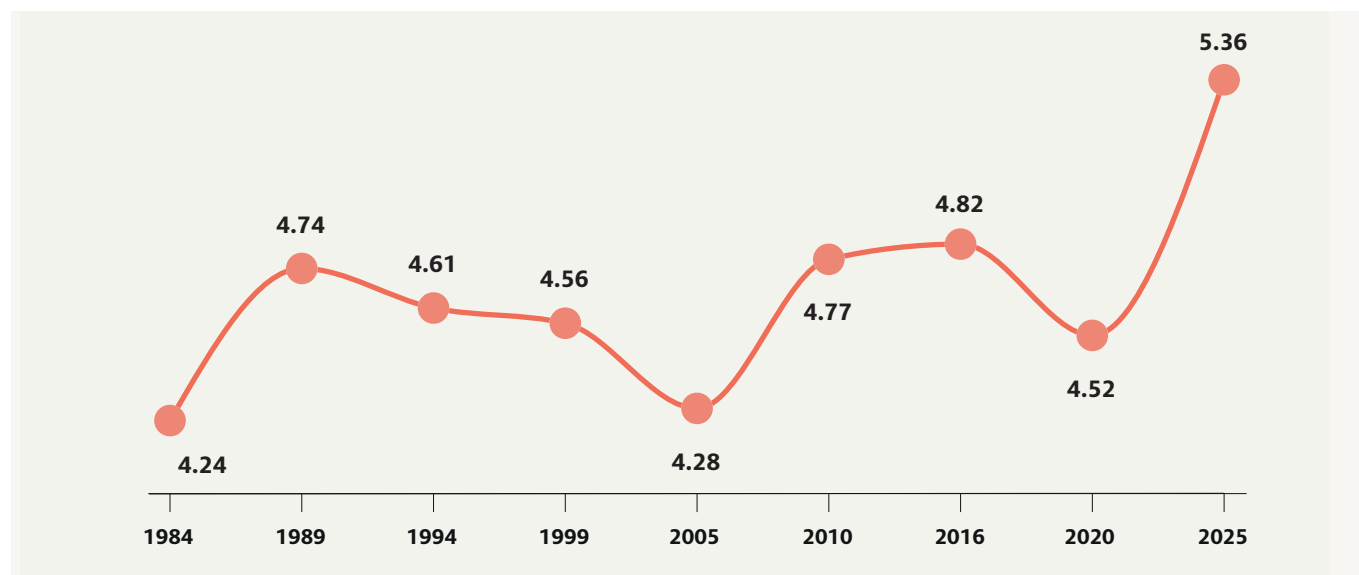
TABLA 3. GRADO DE ACUERDO CON AFIRMACIONES SOBRE RÉGIMENES AUTORITARIOS Y DEMOCRÁTICOS - PORCENTAJES (%)

	Más bien desacuerdo	Más bien de acuerdo
A veces hace falta mano dura, aunque se sacrifiquen libertades.	37,72	55,79
La democracia mejoraría con más expertos elegidos por méritos y menos políticos elegidos en las urnas.	17,72	74,86
Las elecciones conducen a la división y a la polarización, a veces un régimen autoritario (una dictadura) permite una convivencia más pacífica.	43,08	47,37
Al final todos los políticos son iguales.	21,18	73,78
Una de las cosas buenas de una democracia es que hay menos corrupción que en una dictadura.	41,09	50,37

Se consolida el giro ideológico hacia posiciones más conservadoras

En los últimos cinco años, los jóvenes que se definen como de izquierdas o de centro izquierda han disminuido en, aproximadamente, 12 puntos porcentuales, mientras que quienes se definen como de centro derecha o derecha han subido casi 14 puntos. Una tendencia que se observa en mayor proporción entre los varones que se identifican como católicos.

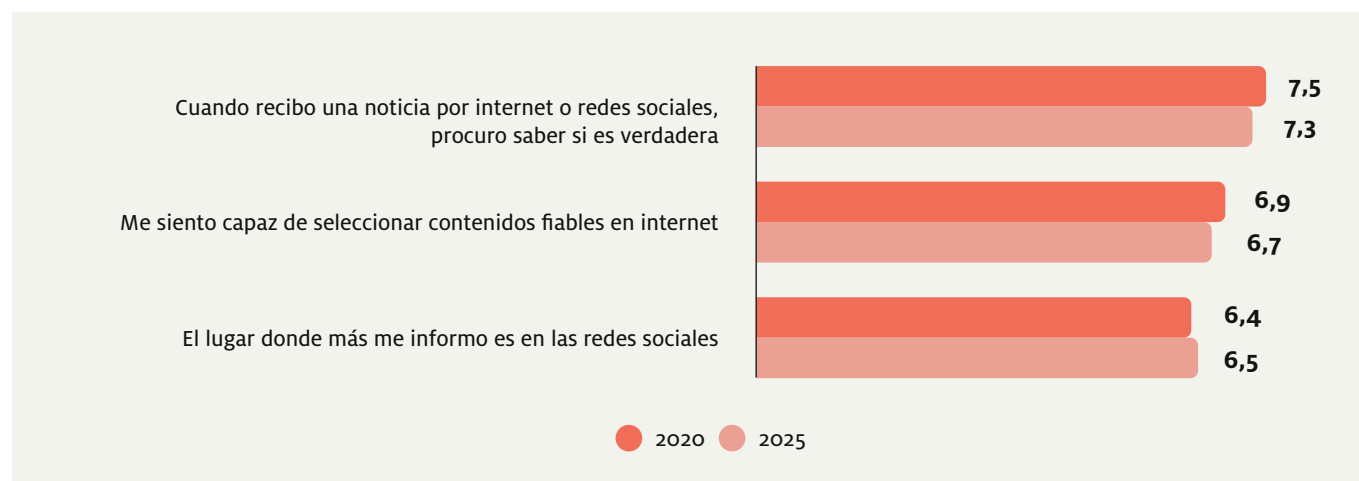
Este cambio no parece ser un fenómeno puntual, sino parte de una tendencia más amplia que se viene consolidando gradualmente en el tiempo.

GRÁFICO 3. EVOLUCIÓN DE LA AUTOUBICACIÓN IDEOLÓGICA MEDIA DE LOS JÓVENES (1984-2025*).

Nota (*): para asegurar la comparación con los informes anteriores, la media de la autoubicación ideológica se ha calculado solo para el grupo de edad de 15 a 24 años.

Las redes sociales y los influencers condicionan la opinión política

Los jóvenes son conscientes de que en internet circula información falsa, y se muestran alerta ante ella. De hecho, en una escala de 0 a 10, puntúan con **7,3** su disposición a comprobar si una noticia es verdadera, aunque **su confianza en la propia capacidad para identificar contenidos fiables es algo menor (6,7)**.

GRÁFICO 4. GRADO DE ACUERDO CON ALGUNAS AFIRMACIONES SOBRE EL VALOR DE LA INFORMACIÓN Y SU VERACIDAD EN INTERNET. COMPARATIVA 2020-2025. MEDIAS (ESCALA 0-10)

Las redes sociales desempeñan un papel cada vez más importante en la formación de opiniones políticas.

La mitad de los jóvenes (50,5 %) afirma seguir activamente a creadores de contenido o influencers en redes sociales.

Entre quienes los siguen:

- El **68 %** afirma estar bastante o totalmente de acuerdo con sus posiciones políticas.
- El **32 %** reconoce haber cambiado alguna vez de opinión tras escuchar a estos creadores.

El fenómeno presenta diferencias de género: los hombres siguen a influencers políticos con mayor frecuencia, y son también quienes declaran cambiar más su opinión tras consumir estos contenidos.

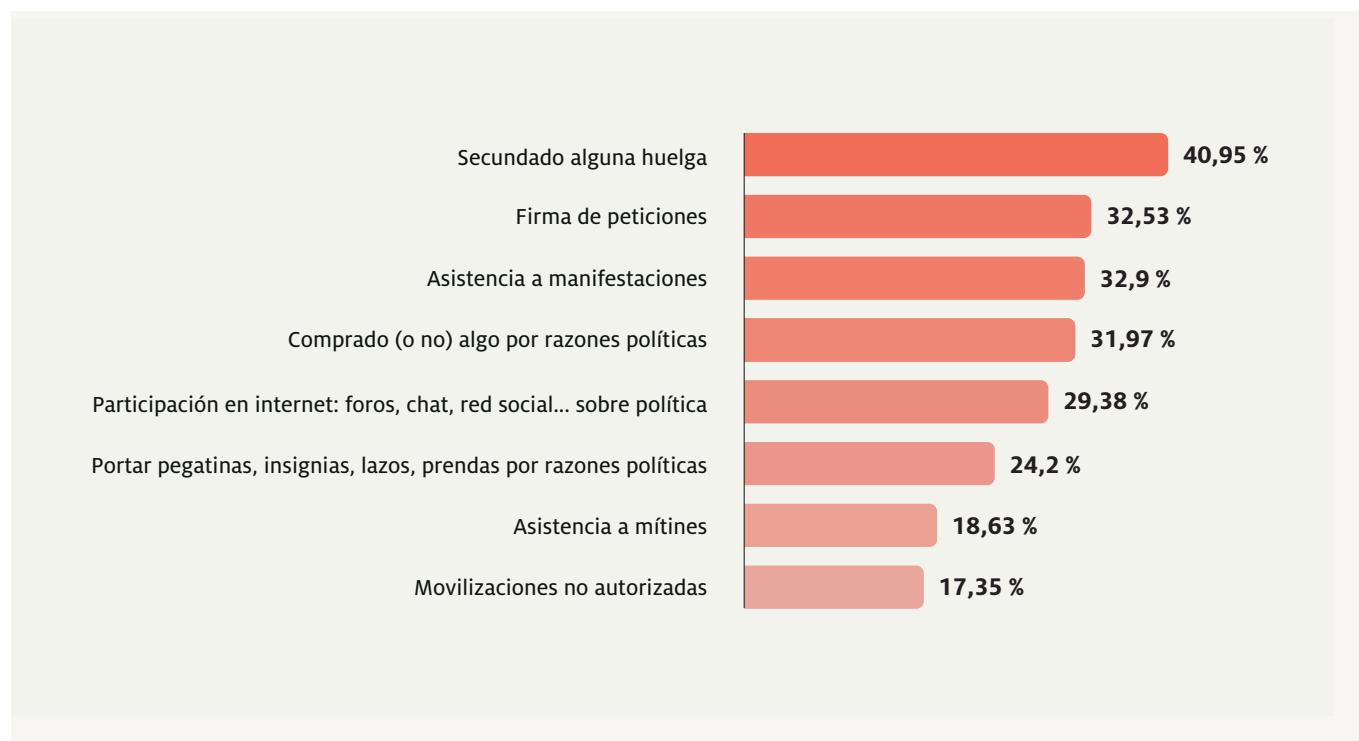
Activismo moderado y participación política fragmentada

La juventud española no se caracteriza por altos niveles de polarización.

Solo el **23 %** afirma que llegaría a perder amistades por defender sus posiciones políticas, y únicamente el **26 %** reconoce que no le gustaría que alguien a quien quiere se junto con personas que piensan diferente.

Los aspectos económicos y de seguridad focalizan sus prioridades en materia de acción política: los **precios del alquiler** (14,02 %), subir el **salario mínimo** (13,28 %) y **reducir impuestos** (11,43 %). Seguidos de garantizar la seguridad en las calles (9,07 %), reducir la inmigración irregular (8,94 %) y la violencia contra las mujeres (8,56 %).

GRÁFICO 5. PARTICIPACIÓN EN DISTINTOS MODOS DE ACCIÓN POLÍTICA - PORCENTAJES (%)



En cuanto a la participación política, aproximadamente un **tercio de los jóvenes ha firmado peticiones, participado en manifestaciones o realizado activismo online.**

Además:

- **El 41 % afirma haber secundado alguna huelga.**
- **Cerca del 25 % ha portado símbolos políticos.**
- **Alrededor del 20 % ha participado en movilizaciones no autorizadas.**

5. Se refuerzan los estereotipos asociados a las ideas de feminidad y masculinidad en un contexto de desconfianza ante los avances en materia de igualdad

Entre 2021 y 2025 han aumentado las creencias tradicionales sobre el reparto de roles familiares, y sobre cómo deben ser y comportarse hombres y mujeres.

TABLA 4. PERCEPCIONES EN TORNO A LOS ESTEREOTIPOS DE GÉNERO SEGÚN EL SEXO (COMPARATIVA 2021-2025) - PORCENTAJES (%) DE ACUERDO/ TOTALMENTE DE ACUERDO

	SEXO					
	HOMBRE			MUJER		
	2021	2025	Dif. 25-21	2021	2025	Dif. 25-21
Las mujeres tienen una mayor sensibilidad hacia los sentimientos de los demás que los hombres.	50,4	65,4	15,0	47,1	67,0	19,9
Nadie como las mujeres sabe criar a sus hijos.	32	52,5	20,5	17,5	45,1	27,6
Los hombres deberían estar dispuestos a sacrificar su propio bienestar con el fin de proveer bienestar económico.	27,6	45,3	17,7	17,5	36,0	18,5
Una persona puede ser realmente feliz sin necesidad de tener una pareja.		74,1			79,0	
En nombre de la igualdad, muchas mujeres intentan conseguir ciertos privilegios.	62,9	70,9	8,0	46,9	60,6	13,7
Las mujeres suelen interpretar comentarios inocentes como sexistas.	54,5	62,8	8,3	26,5	45,6	19,1
Para que una mujer esté segura, debe permitir que un hombre la proteja.	22,5	44,5	22,0	10,4	33,6	23,2

Estas ideas también se reflejan en la forma en que se autoperciben. Las mujeres son vistas, fundamentalmente, como demasiado preocupadas por su imagen, comprometidas con el medioambiente, consumistas e idealistas. Los hombres, por su parte, son descritos, principalmente, como rebeldes, leales en la amistad, centrados en el presente y trabajadores.

Entre los resultados más llamativos destacan varios indicadores de **sexismo hostil** que evidencian una percepción de agravio ante los avances en materia de igualdad:

- El **66 % cree que algunas mujeres buscan privilegios en nombre de la igualdad.**
- El **60 % piensa que utilizan su atractivo para manipular a los hombres.**
- El **54 % considera que exageran el sexismo en comentarios inocentes.**

Estos datos reflejan una corriente de desconfianza hacia el feminismo, alimentada por la percepción de pérdida de privilegios y por factores económicos que afectan, especialmente, a hombres jóvenes.

En el ámbito de pareja, persisten creencias vinculadas al control y a los roles tradicionales:

- El **42 % justifica controlar las relaciones de la pareja.**
- El **41 % cree que el hombre debe priorizar el sustento económico.**
- El **39 % considera que la mujer necesita protección masculina.**

GRÁFICO 6. PERCEPCIONES EN TORNO A LOS ESTEREOTIPOS DE GÉNERO



Nota: se ha excluido en el gráfico la opción de respuesta correspondiente a «No lo sé / Prefiero no contestar».

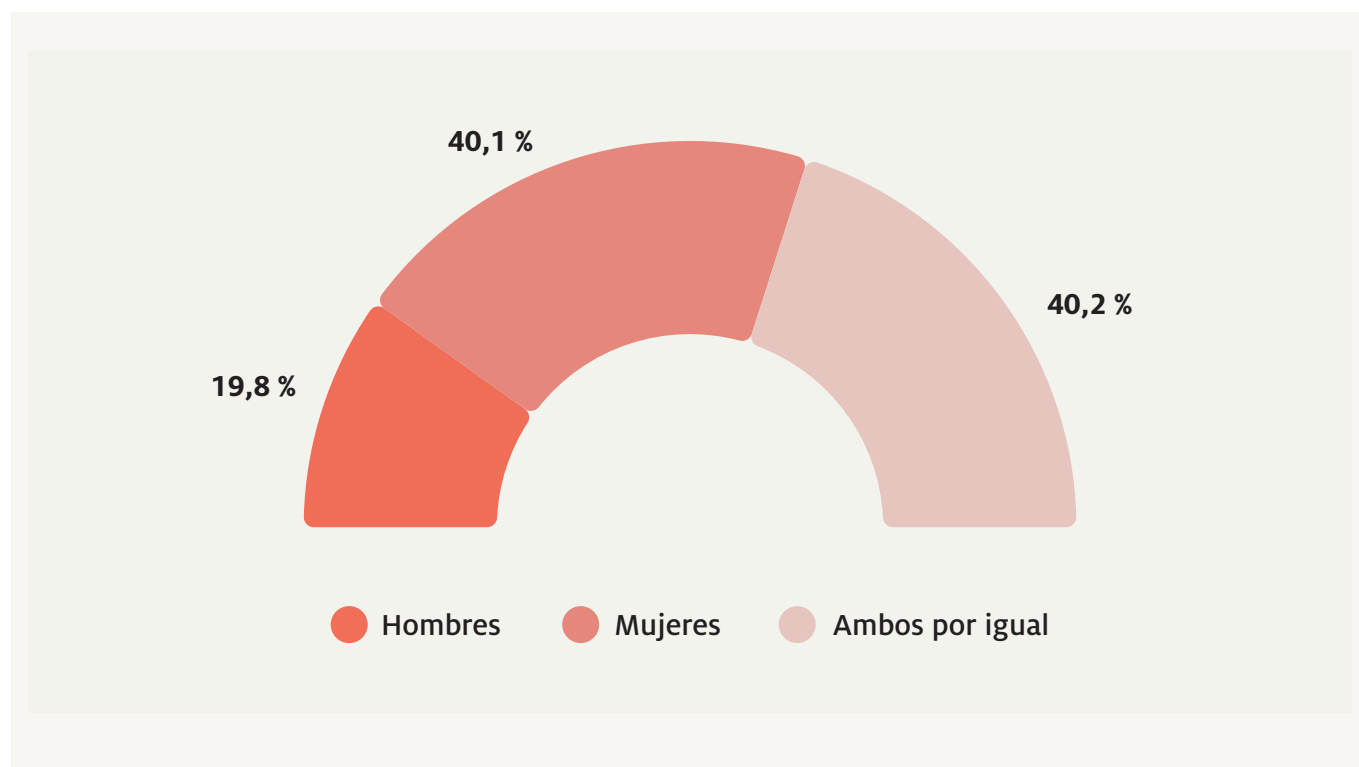
En conjunto, **alrededor del 40 % mantiene una visión tradicional de la familia**, aunque con menor apoyo (35 %) a la idea de que las mujeres deben asumir los cuidados, lo que apunta a una lenta transformación.

Los estereotipos presentan mayor arraigo entre los hombres de clase baja o media-baja, católicos practicantes y con afinidad ideológica hacia la derecha o la extrema derecha.

División de opiniones con respecto a las dificultades para conciliar trabajo y familia

La opinión de los jóvenes está dividida a partes iguales entre quienes consideran que las mujeres se enfrentan a más dificultades para conciliar trabajo y familia, y quienes opinan que ambos géneros las viven por igual (40 %). Mientras tanto, un nada despreciable 20 % considera que son los hombres quienes experimentan mayores dificultades.

GRÁFICO 7. PERCEPCIÓN SOBRE QUIÉN AFRONTA MÁS DIFICULTADES PARA CONCILIAR TRABAJO Y FAMILIA



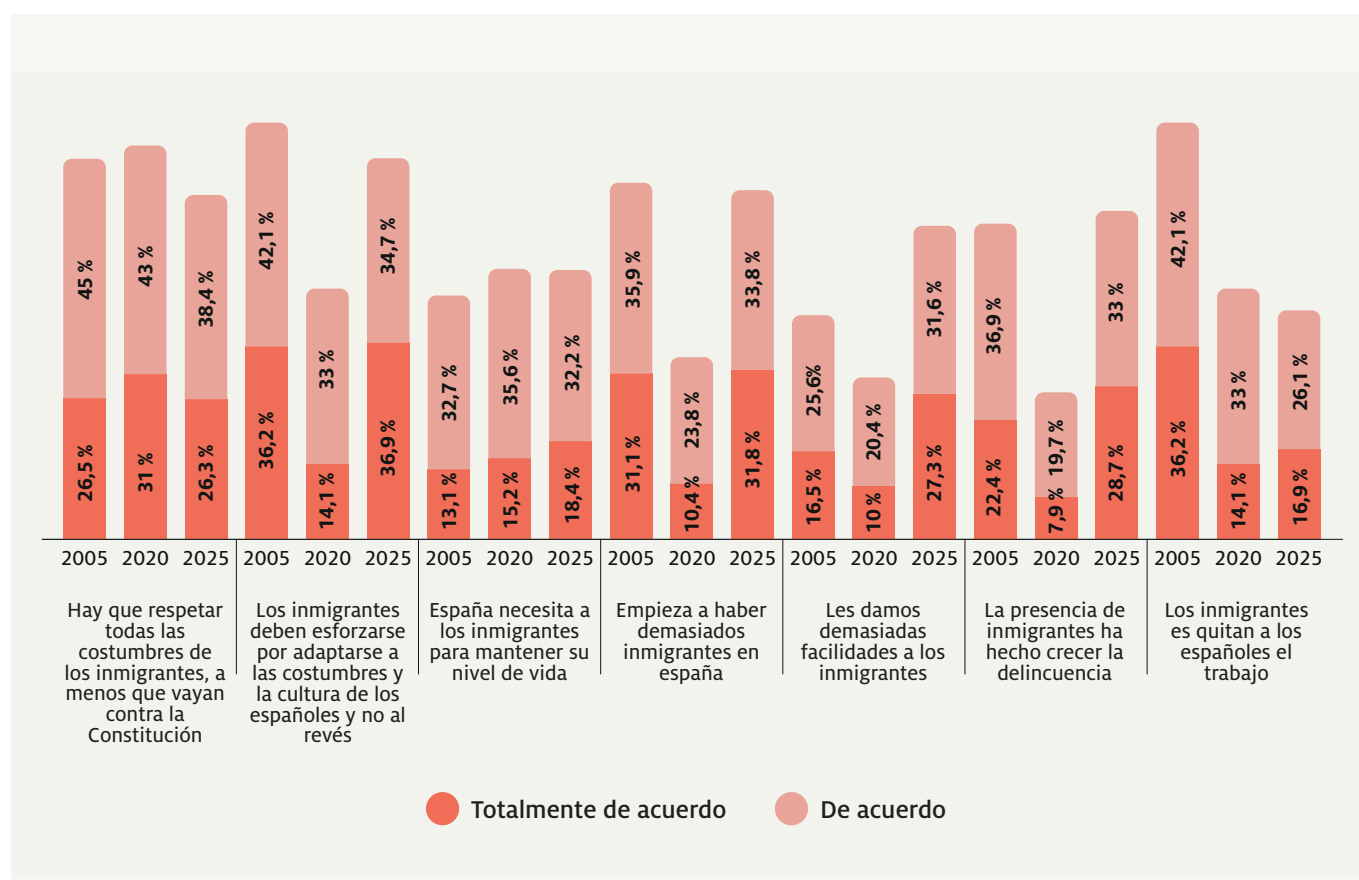
Hombres y mujeres jóvenes dedican prácticamente el mismo tiempo a las tareas domésticas (7,9 y 8,2 horas semanales, respectivamente). **La brecha se amplía en las tareas de cuidados**, con una diferencia de casi dos horas semanales (6,2 horas en el caso de los hombres, frente a 8,0 en el de las mujeres).

El reparto más desigual se observa en las parejas con hijos, donde las mujeres dedican, en promedio, una hora semanal más que los hombres a las tareas domésticas y casi **13 horas más a las de cuidados**, lo que indica que siguen asumiendo la mayor parte de la carga asociada a la crianza.

6. Reconocen el aporte económico de la migración, mientras crece la desconfianza cultural y la preocupación por los recursos

El análisis longitudinal de las encuestas de 2005, 2020 y 2025 permite observar cambios relevantes en las percepciones de la juventud (15-24 años) hacia la migración.

GRÁFICO 8. AFIRMACIONES SOBRE LA MIGRACIÓN SEGÚN LA EDAD (15-24 AÑOS) - EVOLUCIÓN HISTÓRICA 2005, 2020 Y 2025



Se refuerzan las posturas asimilacionistas

Se registra un descenso en el apoyo a la diversidad cultural: la proporción de jóvenes que defiende que deben respetarse todas las costumbres de los migrantes disminuye entre **7 y 9 puntos** respecto a 2005 y 2020, respectivamente.

Al mismo tiempo, aumenta de forma notable la exigencia de adaptación por parte de las personas inmigrantes: el acuerdo con esta idea pasa del **47 % en 2020 al 72 % en 2025**, acercándose a los niveles de **2005 (78 %)**.

Estos datos apuntan a una **mayor preferencia por modelos de integración basados en la asimilación cultural**.

Aumenta la percepción de presión sobre recursos y seguridad

En relación con las llamadas “amenazas reales”, se observa una reactivación de percepciones críticas:

- La idea de que “hay demasiados inmigrantes” o que “ha aumentado la delincuencia” se sitúa en **niveles similares a 2005**, superando los de 2020.
- Crece significativamente la percepción de exceso de facilidades hacia la inmigración: del **30 % en 2020 al 59 % en 2025** (42 % en 2005).

Esta evolución sugiere una **reactivación del imaginario de la inmigración como fenómeno masivo y potencialmente desestabilizador**.

Mejora la percepción sobre el impacto de la inmigración en el empleo

En contraste, las actitudes relacionadas con el mercado laboral muestran una evolución más positiva:

- Desciende el acuerdo con que los inmigrantes “quitan el trabajo”: del **78 % en 2005 al 43 % en 2025** (47 % en 2020).
- Se mantiene estable la percepción de necesidad económica de la inmigración: **51 % en 2025 y 2020**, frente al **46 % en 2005**.

Estos datos reflejan una **normalización de la presencia de la población migrante en el ámbito laboral**.

Las mujeres, los jóvenes con mayor nivel educativo y quienes se identifican con la izquierda muestran posturas más inclusivas y favorables a la integración. La ideología política emerge como el factor más determinante, seguida del nivel educativo y la clase social.

Una proporción significativa de jóvenes experimenta alguna forma de discriminación o violencia

El 61 % de los jóvenes ha experimentado algún tipo de discriminación o maltrato en el último año.

Los principales motivos de discriminación son:

- El cuerpo o la apariencia física (17,5 %).
- El hecho de ser hombre o mujer (15,6 %).
- La forma de vestir o el estilo (14,9 %).
- La situación económica (13,6 %).
- La edad (13,3 %).

Existen diferencias claras por género. Las mujeres sufren más discriminación por su apariencia (21,1 %) y por el hecho de ser mujeres (19,4 %).

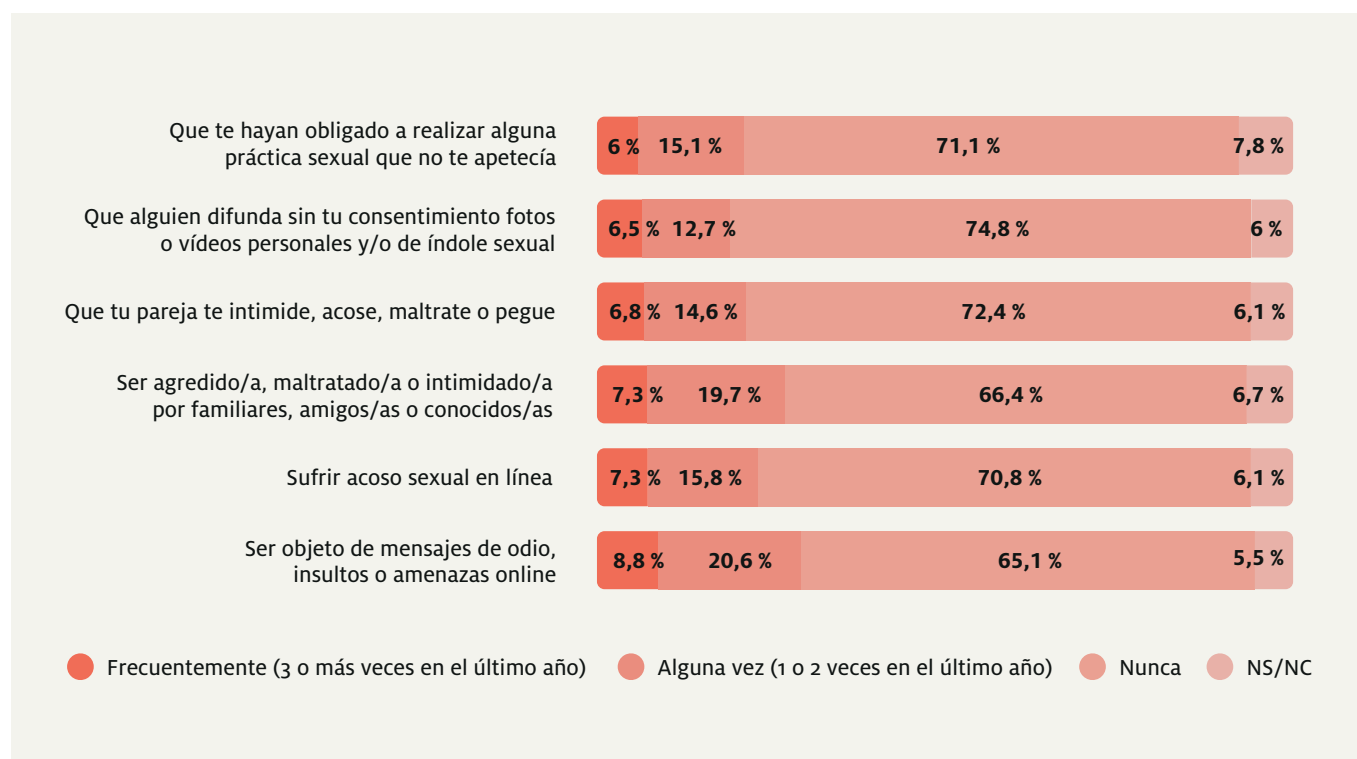
Además, el 41,4 % de los hombres afirma no haberse sentido nunca discriminado, frente al 36,1 % de las mujeres.

Uno de cada cuatro jóvenes ha experimentado alguna situación de violencia

Los porcentajes de acosos y agresiones concretas sufridas son preocupantes y operan tanto a nivel digital como analógico:

- **Tres de cada diez** jóvenes han recibido **insultos, amenazas o mensajes de odio** en línea.
- Casi **una cuarta parte** ha sufrido **acoso sexual en internet**.
- **El 27 %** ha sido **víctima de intimidación, acoso o agresiones** por parte de personas conocidas.

GRÁFICO 9. AGRESIONES, MALTRATOS O VIOLENCIAS SUFRIDAS (%)



Respecto a 2020, aumentan de forma preocupante los porcentajes de jóvenes que sufrieron la **difusión sin su consentimiento de fotos o vídeos personales** o de índole sexual (+10,4 %), que fueron **obligados a realizar alguna práctica sexual** que no les apetecía (+8,4 %) y que fueron **agredidos, maltratados o intimidados por familiares, amigos o conocidos** (+8,3 %).

Estos problemas afectan especialmente a las mujeres, sobre todo en el caso del acoso sexual y la violencia ejercida por personas cercanas.

También se observan diferencias por clase social: los jóvenes de clases baja y media-baja registran más casos de maltrato y agresión en prácticamente todas las situaciones.

7. El ocio juvenil se orienta hacia el ámbito digital y doméstico, con menor peso del ocio nocturno

Se consolida una tendencia hacia un modelo de ocio centrado en el espacio individual y en el hogar, fuertemente vinculado al **uso de tecnologías** (consumo de cine y series en línea, redes sociales, internet o televisión).

Este tipo de ocio convive con **actividades de carácter relacional** —como salir a comer o cenar y compartir tiempo con amistades—, mientras que **pierden relevancia aquellas asociadas al consumo de alcohol y la asistencia a bares y discotecas**.

Internet: comunicación y entretenimiento como usos principales

Las actividades más extendidas en internet entre la población joven se concentran en la comunicación y el entretenimiento:

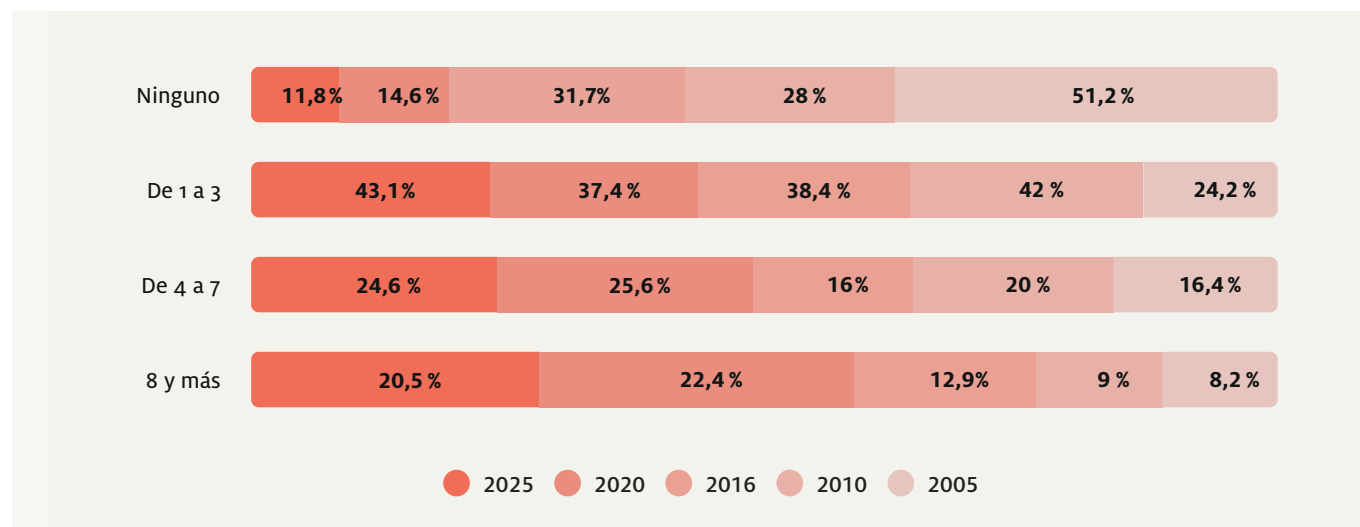
- Chatear (70,3 %).
- Uso de redes sociales (65,5 %).
- Escuchar música, radio o pódcast, y ver películas (60,3 %).
- Visualización de vídeos (56,8 %).

Algunas actividades están marcadas por el género: jugar a videojuegos es algo que realizan mucho más los hombres, que también apuestan más en línea y ven más contenidos sexuales o pornográficos; las mujeres, por su parte, destacan en actividades como usar redes sociales y chatear (11 y 7 puntos más que los hombres, respectivamente).

Aumenta el hábito lector entre los jóvenes

Pese a la preocupación por el impacto del ocio digital, los datos reflejan una evolución positiva del hábito lector entre la población joven desde 2005.

GRÁFICO 10. N.º DE LIBROS LEÍDOS (INCLUIDOS LOS DIGITALES) EN EL ÚLTIMO AÑO. SERIE TEMPORAL (15-24 AÑOS)



La lectura forma parte de los hábitos cotidianos

El 60 % de los y las jóvenes realiza actividades de lectura —libros, prensa, revistas o cómics— durante al menos quince minutos al día.

- Uno de cada tres lee todos o casi todos los días.
- Uno de cada cuatro lo hace entre una y dos veces por semana.

Estos datos confirman la consolidación de la lectura como práctica habitual dentro del tiempo libre juvenil.

Metodología

Los datos se obtuvieron a través de una encuesta online dirigida a jóvenes residentes en España de entre 15 y 29 años. Para la recogida de información se diseñó un cuestionario estructurado, con una duración media de 38 minutos.

Para su elaboración se revisaron en profundidad los informes y cuestionarios anteriores de la Fundación SM, seleccionando aquellas preguntas de mayor interés y relevancia para los objetivos del estudio. Asimismo, se incorporaron nuevos contenidos y se actualizaron algunos ítems en ámbitos donde los cambios sociales, culturales y tecnológicos de los últimos años lo hacían necesario, con el fin de reflejar con mayor precisión la realidad actual de la juventud en España.

La muestra final está compuesta por 1662 entrevistas válidas. Parte de una muestra base de 1200 entrevistas, a la que se añadió una sobremuestra orientada a garantizar un tamaño suficiente para el análisis específico de cinco grandes ámbitos territoriales: Andalucía, Cataluña, Comunidad de Madrid, Comunidad Valenciana y País Vasco, alcanzando en cada uno de ellos un mínimo de 250 entrevistas.

El diseño muestral se basó en la aplicación de cuotas cruzadas de sexo y edad, así como en la distribución por comunidad autónoma, tamaño de hábitat y clase social, con el objetivo de reproducir de la forma más fiel posible la estructura de la población joven residente en España.

El trabajo de campo se llevó a cabo entre el 19 de marzo y el 10 de abril de 2025.

Para la estimación del error muestral se asumieron los criterios del muestreo aleatorio simple, si bien la existencia de sobremuestras territoriales introduce ciertas limitaciones estadísticas.

Considerando un nivel de confianza del 95 % ($\alpha = 0,05$) y la hipótesis más desfavorable.

($p = q = 50\%$), el error muestral máximo para el conjunto de la muestra se sitúa en $\pm 2,4\%$. Este margen, equivalente al de ediciones anteriores, garantiza un elevado nivel de precisión en la interpretación de los resultados.

El trabajo de campo fue realizado por el equipo de la empresa 40dB, dirigido por Belén Barreiro.

Comunicación Fundación SM

ana.maria.perez@fundacion-sm.com

Ana María Pérez Galán: (+34) 600 906 574

Comunicación SM España

comunicacionsm@grupo-sm.com

Carmen Palomino: (+34) 914226209